

PERTENENCIA SOCIAL. ASOCIACIÓN SEI ELKARTEA

ESTUDIO Y ANÁLISIS DE RESULTADOS PERTENENCIA SOCIAL

ASOCIACIÓN SEI ELKARTEA

**C/ CIPRIANO OLASO 4, BAJO
31004 - PAMPLONA**

948 23 97 39 - 673 329 449

WWW.ASOCIACIONSEI.ORG

PARTICIPACION@ASOCIACIONSEI.ORG

**Gobierno
de Navarra**



**Nafarroako
Gobernua**



INVESTIGACIÓN EN SEI

Este estudio pretende indagar sobre cómo influye el sentimiento de pertenencia en la adaptación y construcción del duelo migratorio. La experiencia y el bagaje de muchos años de acompañamiento a personas y familias en constante interrelación con la migración, nos hace ver que dicho sentimiento favorece la incorporación al medio natural.

¿Qué hace que un joven recién migrado se sienta parte del entorno social que le rodea?

INTRODUCCIÓN

La **Asociación SEI Elkartea**, somos el servicio especializado en Navarra en acompañar a personas y familias en interrelación con la migración en sus procesos migratorios tanto de duelo como de reagrupación y reencuentro familiar tras años de separación.

Somos personas que acompañan, favoreciendo encuentros, generando vínculos, somos una herramienta que ejerce de nexo a la comunidad.

Concretamente en el programa de participación socio comunitaria se da un espacio intercultural, una “mini sociedad” favoreciendo la incorporación socio comunitaria de los y las jóvenes. Este grupo brinda la oportunidad de construir un sentimiento de pertenencia. Hay que tener en cuenta que las y los menores tienen que empezar de nuevo, en un nuevo entorno, conocer personas, volver a establecer amistades... por ello en el SEI favorecemos el formar parte de un grupo de iguales, intercultural y con personas que ya viven en la ciudad, en el entorno, utilizando los recursos que ésta brinda, enriqueciendo a las personas y a su identidad.

REFERENCIAS BIBLIOGRÁFICAS

Martínez, Miralles y Sánchez (2013: 579) Educación patrimonial e identidad. El papel de los museos en la generación de cohesión social y de vínculos de pertenencia a una comunidad.

Ryan y Solky (1996) What is supportive about social support? On the psychological needs for autonomy and relatedness.

Baumeister y Leary. (1995). The need to belong: Desire for interpersonal attachments as a fundamental human motivation. Psychological Bulletin, 117(3), 497.

CONTEXTO Y DESCRIPCIÓN

El SEI es un recurso específico de atención a adolescentes y jóvenes, donde damos especial importancia y énfasis al “duelo por amistades” ya que en general por etapa del ciclo vital, es una de las pérdidas más importantes y la construcción de un nuevo grupo de referencia de iguales donde ser y pertenecer es uno de los mayores retos a los que se enfrentan. Y es en esta necesidad individual y social clara, donde se fundamenta gran parte de este estudio sobre la pertenencia social. Pero ¿Qué significa pertenencia?

Pertenencia del latín “pertinentia” es la relación que tiene una cosa con quien tiene derecho a ella. Hace referencia a aquello que es propiedad de una persona.

El término en sí se nos queda escaso para explicar lo que significa esta palabra en el SEI. Por ello, hemos de ir hilando más fino, ¿Qué significa el sentido de pertenencia? A nivel social podemos decir que es el deseo y la satisfacción de una persona por ser integrante de un grupo, de una comunidad... A veces cuando hablamos de pertenencia tendemos a homogeneizar, pensamos que todas las personas que se sienten pertenecientes a un grupo tienen las mismas necesidades, demandas, sueños, problemas... Está claro que para pertenecer buscamos lo que nos une, el sentirnos identificados, “los rasgos en común” son pruebas de que “formamos parte” de, pero hay que ir más allá. Se trata de crear vínculos, conexiones, sentirnos en un espacio seguro donde poder ser.

La pertenencia tiene un peso fundamental en las vidas de las personas ya que influye en la construcción de nuestra identidad, autores como Martínez, Miralles y Sánchez (2013: 579) hablan del enfoque individual y colectivo de la identidad, además hoy en día en una comunidad diversa con múltiples culturas intervienen más factores en la construcción de esta.

El ser humano tiene la necesidad de relación con los demás (relaciones interpersonales), Ryan y Solky (1996) aborda la pertenencia como una necesidad y la define como un sentimiento de seguridad y estima por parte de los demás.

Respecto al sentimiento de pertenencia resaltan la importancia del reconocimiento por parte del otro y la reciprocidad. Para que se de la pertenencia, además de existir un vínculo es importante que exista interacción entre las partes.

En la literatura que vamos consultando hay pocas referencias a la pertenencia social, pertenencia al grupo y de co-construcción de la identidad grupal. Sin embargo, vemos que estos conceptos son claves para que una persona tome consciencia “de su ser” en interacción con las demás.



La adolescencia es una etapa de muchos cambios: cambios físicos, emocionales, relacionales, sociales etc. En la adolescencia surgen importantes cambios y construcciones como la identidad y el sentimiento de pertenencia.

Las y los jóvenes que migran en la adolescencia están en un proceso de construcción de identidad, llegan con este proceso iniciado y tienen que reestructurar su identidad, una identidad que integre su ser en origen y su posición actual en la sociedad de la que forma parte.

La adolescencia es un momento de búsqueda, de conocerse y encontrarte contigo mismo. Los y las adolescentes que migran en esta etapa de su ciclo vital, deben enfrentarse al fenómeno de la aculturación. Esto quiere decir que se van a dar cambios y diferentes adaptaciones de su cultura de origen por la cultura del país al que llega.

En el SEI acompañamos en este proceso necesario para conseguir pertenecer a la ciudad nueva pero sin perder la riqueza cultural que cada persona puede aportar a la comunidad.

La identidad cultural, personal y el sentimiento de pertenencia en la población migrada en la etapa de la adolescencia se da en función del grupo de iguales.

¿Cómo puede darse una identidad cultural y un sentimiento de pertenencia a la nueva cultura y a la sociedad cuando no existen cauces de interacción y relación entre adolescentes migrados y migradas y adolescentes autóctonas?

Es necesario crear identidades y pertenencias integradoras, dinámicas y compartidas. La pluralidad de pertenencias e identidades es para toda la sociedad y para todos y todas las adolescentes, no sólo para las personas inmigradas.

Este proceso es dinámico, abierto y únicamente será posible a través de la co-construcción.

Durante este año se han realizado 4 procesos assemblearios, para explorar el nivel de pertenencia social de los y las participantes. En estos procesos se les han planteado diferentes cuestiones:

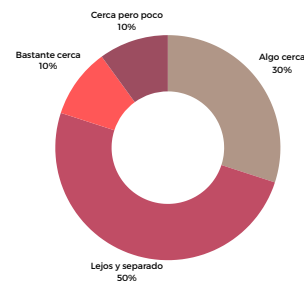
¿ Qué es para ti la pertenencia?

- Que te adueñas de algo
- Que tengas algo/alguien
- Que algo sea mío propio
- Algo que te pertenece solo a ti
- No lo se
- Acostumbrarse
- Sentimiento hacia un lugar o grupo.
- Familia
- Pertener
- Acogida
- Obtención de algo
- Algo mío
- Lugar
- Tener cosas
- Algo con dueño
- Tener cosas que atesoras, que es importante para ti.
- Ser parte de un grupo
- Grupo compartir
- Amistades
- Estar bien física y mentalmente.
- Sentirse seguro con un grupo, sentirte propio de un grupo en específico.
- Formar parte de un lugar o grupo

¿Cómo de cerca me siento yo respecto a pertenecer a Pamplona?

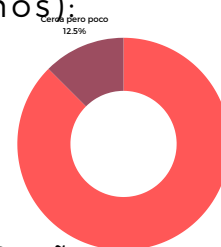
1º año de participación en SEI (11 - 14 años):

- Algo cerca:3
- Lejos y separado:5
- Bastante cerca:1
- Cerca pero poco:1



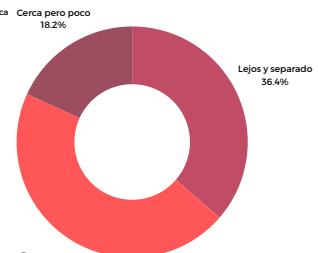
2º año participación en SEI (11 - 14 años):

- Algo cerca:0
- Lejos y separado:0
- Bastante cerca:7
- Cerca pero poco:1



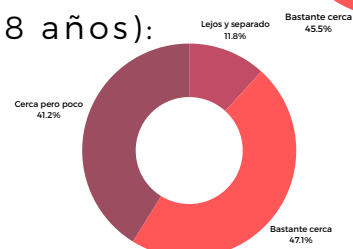
1º año de participación en SEI (15 - 18 años):

- Algo cerca: 0
- Lejos y separado: 4
- Bastante cerca: 5
- Cerca pero poco: 2



2º año participación en SEI (15 - 18 años):

- Algo cerca: 0
- Lejos y separado: 2
- Bastante cerca: 8
- Cerca pero poco: 7





¿Qué puedo aportar para estar mejor en Pamplona?

Resultados primer turno (entre 11 y 14 años):

- Caminar
- Ser mejor estudiante
- Tener dinero
- Una casa
- Cambiar el clima
- Que las personas del sei participen
- La comida
- Ser bueno y mejor
- Tener estilo
- Juntarme con personas y comunicarme
- Juegos como fútbol
- Estoy bien

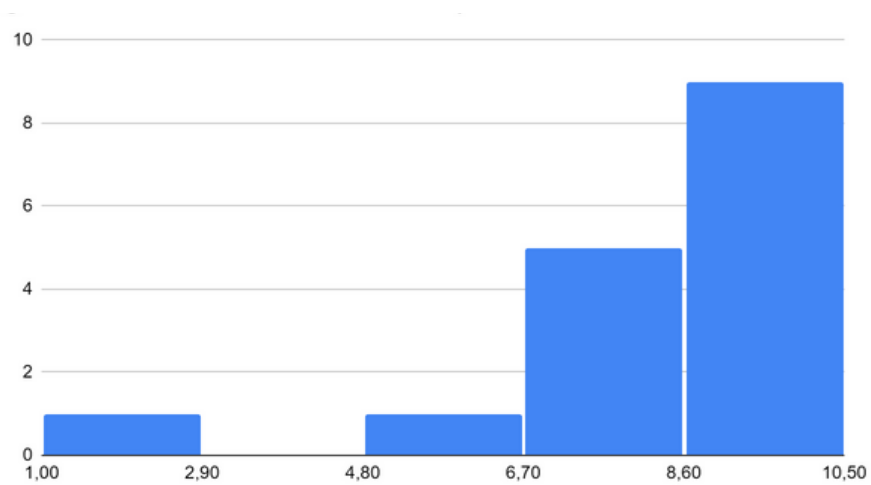
Resultados primer turno (entre 15 y 18 años):

- Ayudar para aprender español
- Juntar con mis paisanos
- Salir con mis amigos .
- Participar en las actividades.
- Hablar con la gente
- Comidas y gente
- Sentirme bien con “eso” y recíproco
- Hablar con la gente
- Ver lo positivo aunque en el momento parezca malo (II)
- Poder hablar con un amigo de mi país
- Practicar deporte y ser más sociable
- Perspectiva
- Entender a los adolescentes, no maduran al mismo tiempo que las mayores
- Pasar más tiempo en Pamplona
- Cambio de chip
- Concentrarme en lo positivo.

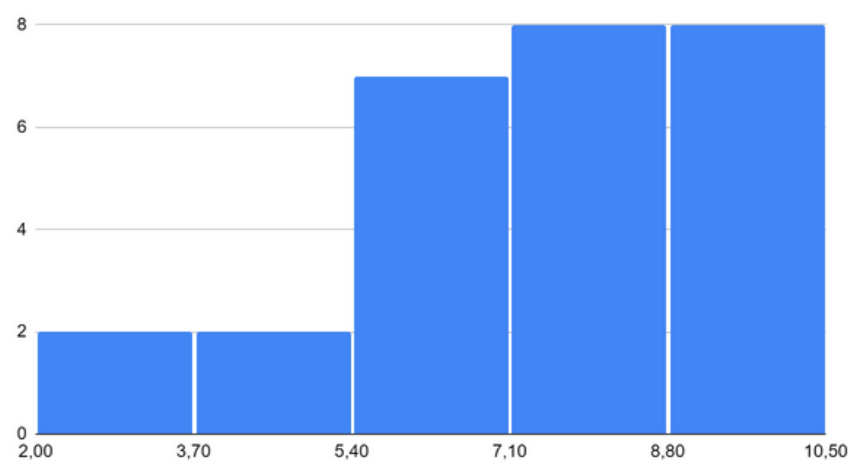


¿Cómo de contenta estoy en Pamplona?

Resultados 1º turno:



Resultados 2º turno:



Primeras hipótesis

En relación con la pertenencia social...

¿Cómo participaban las jóvenes del SEI, en sus países de origen y como lo hacen actualmente?

¿Qué facilitaría la participación ciudadana?

Tras varias entrevistas a nivel individual sobre la pertenencia en origen y la realización de la ficha de pertenencia social a nivel grupal, se han obtenido diferentes **conclusiones**.

Varias de las participantes del SEI no participaban de forma activa a nivel comunitario en origen y pasaban mucho tiempo en casa, por diferentes circunstancias. Algunos de estos motivos son; normas parentales, inseguridad, falta de tiempo, dificultad para establecer amistades...

Otro factor para tener en cuenta es que, en algunas culturas el tiempo libre se disfruta más con la familia extensa (primos/as) que con amistades en determinadas edades. Hay que tener en cuenta que ha habido un momento de aislamiento de 2 años, para muchos/as participantes ha sido en una edad clave donde empiezan a construir la identidad desde sus iguales.

Varias personas si que participaban activamente a nivel comunitario en origen, coinciden en que en sus barrios se organizaban actividades para toda la comunidad en la que cada persona tenía su función, actividades en la calle en las que se cortaba el tráfico. Para montar en bicicleta, de baile, de cocina... También tenían una participación activa desde los centros educativos, pintar las aulas, arreglar... hacer suyos los espacios en los que participan.

Otras personas (menos) participaban desarrollando sus aficiones, pero en un modelo de participación más parecido al de las extraescolares de Navarra. También hay varias participantes que ejercían algún tipo de voluntariado.

Cuando hablamos sobre el concepto de pertenencia con el grupo, la mayoría no sabe que es, hablan sobre algo que te pertenece o dejan ese apartado sin contestar. Es complicado concluir sobre el sentimiento de pertenencia, ya que el concepto en sí es complejo y subjetivo, pero hay pequeños matices que podemos atisbar con las definiciones de las participantes; como sentirse del mismo grupo por país de origen, pertenecer a una comunidad y a una cultura común, otros lo identifican con sentirse cómodo con personas con las que comparten inquietudes e intereses...

...primeras hipótesis...

Nadie del grupo ha indicado sentirse mal acogido en Pamplona, pero dos personas han dejado en blanco este apartado.

La media de cuánto de contento estás en la ciudad es de 7,9.

En el caso de las y los participantes del segundo turno, hay dos chicas (primer año) que no se han sentido bien acogidas en su nueva ciudad.

A la pregunta sobre qué les haría sentirse mejor en este nuevo lugar, las respuestas han sido varias: tener familiares y amistades de origen cerca, tener amistades aquí y poder quedar con ellas, cambios en la comunidad, cambios personales como dejar la timidez.

En la próxima asamblea ahondaremos en estos cambios ya que solo han dado pequeñas pinceladas.

Actualmente, observamos que la mayoría de las participantes que repiten año en el SEI tienen amistades con las que hacer planes. Algunas de estas participantes, no sienten interés por salir mucho de sus casas porque antes (en origen) tampoco lo hacían, son jóvenes que han pasado mucho tiempo sin poder disfrutar del calor del hogar y ahora quieren aprovechar al máximo el tiempo en familia.

A otras participantes les está costando construir red, porque tienen dificultades a la hora de establecer vínculos significativos. El objetivo principal con estas participantes es la incorporación en el medio natural, ya sea a través de participación en extraescolares, participación en actividades y grupos comunitarios, participación como ciudadanía activa, actividades que favorezcan el desarrollo de su identidad con y para la comunidad...

El estilo de socialización por barrios de diferentes países es muy diferente. Algunas/os participantes cuentan que en su barrio eran conocidos/as y que el cuidado y socialización era más comunitario, en la calle etc.

Varios/as verbalizan no tener esta estructura aquí, que la misma estructura de convivencia no tiene este formato.

Las participantes que acaban de migrar están centradas en trabajar su proceso de duelo migratorio en el ciclo vital individual y familiar en el que se encuentran, están en un momento de construcción de identidad, de individualización y de reorganización familiar, todo esto acompañado por la reciente migración. Además, se encuentran en un proceso de construir pertenencia en el sistema educativo y en la propia asociación, escenarios claves para desarrollar herramientas que les sean útiles para ejercer ciudadanía.



...primeras hipótesis...

El migrar siendo adolescente es un reto a la hora de construir este sentimiento de pertenencia a la comunidad, ya que durante la niñez todavía no se ha iniciado el proceso de desvinculación familiar por lo que, aunque en origen participas a nivel comunitario, suele ser con el respaldo familiar o en un contexto escolar que es donde en esta etapa los niños van adquiriendo autonomía. Por lo tanto, todavía no han tenido muchas experiencias de participación comunitaria desde su individualidad, el sentimiento de pertenencia social está todavía en construcción y no ha terminado por consolidarse.

Al migrar sin cerrar este proceso y llegar a la nueva ciudad, tienen que comenzar de nuevo. Pero ya son adolescentes, toda esta parte previa de socialización de la familia con otros sistemas en esta comunidad, no se ha dado y se pretende que las jóvenes participen desde su individualidad. Es complejo porque hay muchos grupos en los que las jóvenes autóctonas llevan participando desde su niñez. Podríamos decir que muchas de las adolescentes que han migrado pertenecen a varias comunidades y al mismo tiempo a ninguna, ya que en origen no han conseguido terminar este proceso de participación y no han adquirido todas las habilidades necesarias, además de llegar a un sistema en el que el inicio de esta participación no es fácil al no haber tenido experiencias previas positivas de participación ciudadana.

En el diagnóstico participado para el I plan de diversidad cultural y ciudadanía inclusiva realizado por el Ayuntamiento de Pamplona, observamos diferentes conclusiones; las personas participantes definen el estado de convivencia en la ciudad como un escenario de coexistencia. Es decir, existe la identificación de una realidad en cuanto al reconocimiento de la diversidad de personas de diferentes orígenes, etnias, culturas, pero con muy pocos contactos e intercambios cotidianos. Las palabras de vecinas y vecinos, tanto de origen español como extranjero, describen la coexistencia como falta de contactos, separación entre grupos, falta de redes de apoyo, etc. Desde el SEI vemos que faltan espacios de búsqueda de lo que nos une, donde poner el foco en lo común, donde poder conocernos, crear espacios de debate, de creación, co-construcción, de compartir...

De este diagnóstico, de la observación y el trabajo que desempeñamos en el día a día vemos clave incentivar procesos de co-creación de ciudadanía, para poder nutrir nuestro sentimiento de pertenencia y dar un paso hacia la participación ciudadana. Desde el sentirse "ciudadano" surgen las ganas de compartir, de salir al afuera, de desarrollarse y de participar activamente, motivados por aportar nuestra esencia a lo común.

CONCLUSIONES

Durante este año han participado en el programa 84 menores y 25 premonitores/as .

Las conclusiones han sido rescatadas del programa de pertenencia social, a través de las fichas de pertenencia social, la observación y de los procesos assemblearios realizados durante este año.

Los y las participantes que se encuentran en su segundo año, cuentan con un mayor sentimiento de pertenencia. Los menores que durante su primer año no establecieron vínculos significativos durante su segundo año continúan teniendo dificultades para construir red social.

Las personas participantes del primer año están menos contentas en el nuevo entorno que los del segundo (según la asamblea del tercer trimestre).

La cultura participativa no está interiorizada en todas las participantes ni en origen ni actualmente. Cada vez hay más sedentarismo entre la juventud.

Después del covid la forma de participar ha cambiado y el estado de ánimo ha afectado en este proceso.

Observamos que con una mayor reafirmación de la identidad, mayor participación y sentimiento de pertenencia.

Hay participantes con experiencias previas en sus comunidades de origen que desempeñaban roles autónomos, no limitándose a meros observadores o participantes pasivos. Estas personas no encuentran atractiva la idea de participar desde un papel secundario en la actualidad. El modelo de participación es diferente en origen, ha cambiado y tienen que adaptarse a los nuevos códigos.

Hay un sentimiento de coexistencia y falta de contactos y redes de apoyo entre los y las jóvenes. Todas las participantes dan importancia a poder co-construir y aportar a la comunidad.

Mayoritariamente entre las participantes del SEI; hay un sentimiento de buena acogida, pero notamos que no todas se sienten con libertad de expresar la realidad (sentimiento de gratitud). La juventud quiere formar parte de procesos donde se escuche su voz y puedan tomar decisiones de transformación.

PERTENENCIA SOCIAL. ASOCIACIÓN SEI ELKARTEA

MUCHAS GRACIAS ESKERRIK ASKO

ASOCIACIÓN SEI ELKARTEA

**C/ CIPRIANO OLASO 4, BAJO
31004 - PAMPLONA**

948 23 97 39 - 673 329 449

WWW.ASOCIACIONSEI.ORG

PARTICIPACION@ASOCIACIONSEI.ORG

**Gobierno
de Navarra**



**Nafarroako
Gobernua**

