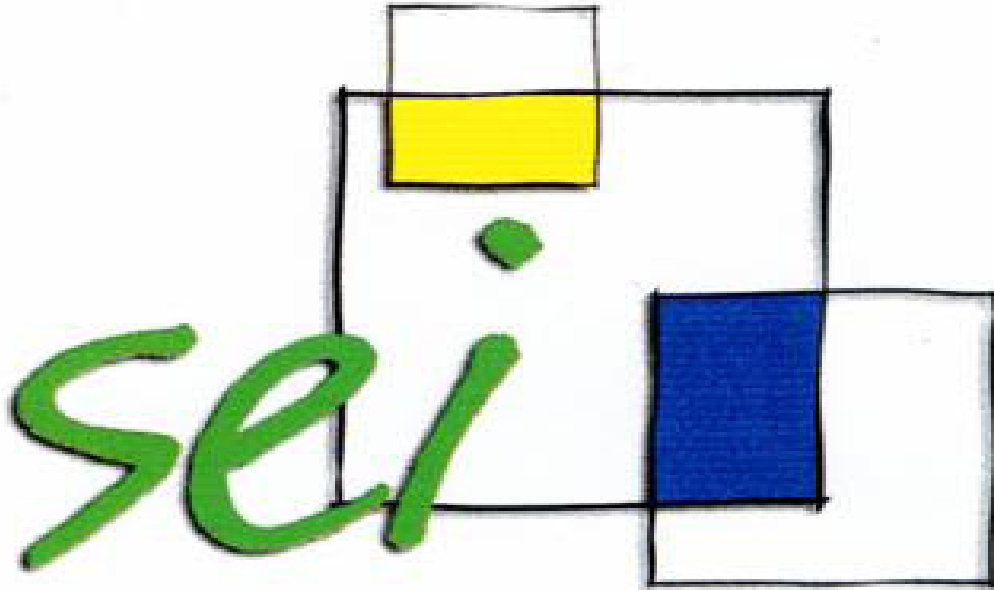


# Boletín Asociación SEI

Nº 12, 2015



# Premio a la calidad de los servicios sociales

¡La asociación SEI estamos de enhorabuena!

Este año hemos sido galardonados/as con el Premio a la Calidad de los Servicios Sociales de Navarra 2015. Un reconocimiento que concede el Departamento de Derechos Sociales de Gobierno de Navarra a las entidades que prestan servicios sociales en Navarra y que han implementado buenas prácticas en atención de las personas usuarias de los servicios sociales.

El premio reconoce la labor de nuestra asociación al realizar un acompañamiento emocional a adolescentes recién migrados y a sus familias a través de herramientas de coaching y de Programación Neurolingüística. Así se han creado espacios de reflexión y de participación que les permiten autoconocerse, es decir, identificar sus recursos internos útiles para afrontar el presente y el futuro.

¡Pero este premio es más que un premio! es un verdadero reconocimiento a todas las personas que han hecho y que hacéis posible que el proyecto del SEI siga en marcha después de 16 años.

¡Por eso GRACIAS a todas y todos!

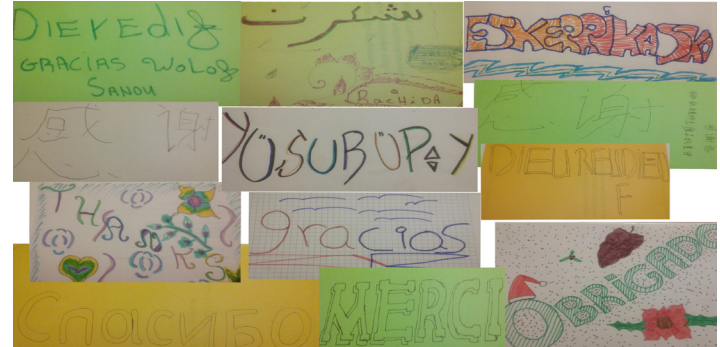
Por reír cuando algo bueno pasa, por llorar cuando apetece, por dar un abrazo a quien lo necesita, por sonreírle a los malos

momentos, por sensibilizar a las personas de vuestro entorno, por sugerir mejoras, por luchar por lo que creéis, por no rendiros y seguir en el SEI cada día...

Este premio dotado con 1.500 euros nos ayuda con la financiación y ,sobre todo, nos sirve para coger fuerzas y seguir trabajando por construir una sociedad intercultural; para seguir creando puentes, denunciando injusticias, acogiendo, aprendiendo y compartiendo ...

Porque el SEI somos todas y todos, porque el SEI eres tú...¡¡GRACIAS!!

María Díaz de Rada



# Sentirse parte de la red

La Red de Lucha contra la Pobreza y la Exclusión Social es una asociación de 27 entidades sociales que trabajan en diferentes ámbitos con personas en situación de vulnerabilidad y que el año pasado cumplió 20 años.

Numerosas personas se sumaron a la celebración el diciembre de 2014 para conocer de primera mano por parte de las protagonistas los avances y recorrido de la red todos estos años. La creación de una red estatal (EAPN -European Anti Poverty Network- España) y de un primer Diagnóstico y Plan de Lucha contra la Pobreza y la Exclusión Social que fue pionero en el estado y tomado como referencia en otras comunidades autónomas, son parte de su historia.

Hoy en día existen, como entonces, varias líneas de acción que inciden directamente en la sociedad y en las políticas sociales fundamentadas en el trabajo conjunto de todas las entidades que formamos parte. Hacer visibles las situaciones de pobreza y las desigualdades, funcionar como instrumento de presión y denuncia para garantizar el bienestar de todas las personas, servir de interlocutor ante la administración pública y formar parte en todos aquellos foros en que se puedan analizar las deficiencias que permiten o generan situaciones de exclusión y pobreza son parte de sus objetivos más importantes.

El pasado 17 de octubre se celebraron unas jornadas para ce-

lebrar como cada año el Día Internacional de Lucha contra la Pobreza, y este año en particular fueron por primera vez celebradas, también, en la localidad de Tudela. La acogida fue espectacular y la participación muy alta, tanto en número como en actitud. Navarra es diversa y va más allá del territorio que forman Pamplona y su comarca por lo que la realización de esta jornada de reflexión ha supuesto un avance en la lucha contra la pobreza y exclusión social, pues más actores y actrices se suman a ella de forma coordinada.

En tiempos difíciles la unión es la fuerza, y pese a la cruda realidad del momento que afecta cada vez a más y más personas, hay muchas ganas y objetivos por las que trabajar en coordinación, colaborar y luchar juntas. En concreto el SEI, que trabaja en los ámbitos de las personas menores de edad y de la inmigración e interculturalidad, en plena crisis de personas refugiadas, tiene un papel importante. ¡Qué mejor que hacerlo dentro de la Red de Lucha contra la Pobreza y la Exclusión Social y en coordinación con otras redes como la Coordinadora de ONGDs de Navarra para posicionarnos, plantear una estrategia y actuar!

# Preparándonos para el curso 15-16

El 19 de octubre comenzó el curso 2015-2016 en el SEI. Durante este curso alrededor de 45 personas participan de manera voluntaria en el SEI. Para poder participar, a parte de querer, estar motivada, y de contar con espacios para ello, es fundamental saber participar, saber qué hacer, cómo hacer. Por lo general, las personas cuando hacemos algo sabiendo, con información previa, con formación, nos sentimos más tranquilas, más valientes, con más ganas.

Por ello, en el SEI contamos con un programa de formación continuo, que trata de crear espacios para compartir y crecer.

Antes de comenzar el curso, llevamos a cabo una formación inicial. Fueron los días 13, 14, 15 y 16 de octubre. Fueron unos días para conocernos, conocer los diferentes programas, y su funcionamiento.

Y durante el curso seguiremos formándonos y creciendo...

Este fue el esquema desarrollado en la formación:

QUIEN VIENE	DIAS Y HORARIO	CONTENIDO DE LA FORMACIÓN
Personas voluntarias nuevas	Martes 13 de octubre, de 18:00 a 19:30	<ul style="list-style-type: none"><li>• Adolescencia y duelo migratorio.</li><li>• La asociación SEI</li><li>• El Voluntariado</li></ul>
Todas las personas voluntarias	Miércoles 14 de octubre, de 18:00 a 20:00	<ul style="list-style-type: none"><li>• Sobre la Asociación</li><li>• El trabajo en equipo</li><li>• Ley del voluntariado y compromisos</li><li>• Los locales</li></ul>
Personas voluntarias que participan en los programas socioeducativo los lunes, martes y miércoles	Jueves 15 de octubre, de 18:00 a 19:30	<ul style="list-style-type: none"><li>• Características de menores</li><li>• Presentación del Área y su funcionamiento</li><li>• Habilidades necesarias para desenvolverse en este área</li></ul>
Personas voluntarias que participan en el programa de participación de los viernes	Viernes 16 de octubre, 18:00 a 19:30	<ul style="list-style-type: none"><li>• Características de menores</li><li>• Presentación del Área y su funcionamiento</li><li>• Habilidades necesarias para desenvolverse en este área</li></ul>

# A propósito del duelo migratorio

Rodeados de colores en jardines, de comidas los domingos, de horarios, de citas románticas, de lágrimas y sonrisas, días de ilusión, de amigos, de ganas, de esperanza, libertad, de metas, sueños, de lazos, de salud y experiencia... de Personas... Son tantos los estímulos del día a día que puede que no lleguemos a ver todo lo que nos rodea. Existen, sí, las personas que dejan todo atrás en busca de una vida más digna, que pierden todo lo que aman en su vida, y su objetivo es sobrevivir, personas increíbles de tan solo 14 años que viajan desde todas partes del mundo obligadas, jóvenes ilusionados pero engañados... Pensemos por un momento, ¿qué pasaría si todo lo que has decidido, todo lo que quieres tener te es arrebatado sin justificación alguna? Si en mi vida no existe estabilidad, si mis decisiones y lo que quiero no es tenido en cuenta, si la gente que amo viene y se va sin decir adiós o si me dicen que me "tengo que ir" al otro lado del mundo, con una lengua que no entiendo, gente que no me conoce, que no sabe nada de mí, hermanos que no conocía, un padre al que llevo años sin ver –quizás que ni siquiera reconozco-, entro en una familia ya formada de la que no me siento parte, dejo

atrás a mi abuelo que puede que no vuelva a ver... y me prometen que lo han hecho por mi bien... pero por favor, pensemos esto desde la mente de una joven de 14 años... Efectivamente, esta no es la vida que nos sortearíamos...

No creo que la postura que debemos adoptar es la de ponernos las gafas de la compasión. No. Simplemente, comprensión. Admitir que las historias de ficción son muchas veces la realidad del que se encuentra a nuestro lado, que no debemos dar por supuesto las cosas, ni asumir lo más estúpido porque el ser humano es el mejor actor del mundo y muchas veces lo que uno parece no es lo que se es. Para un humilde espectador diferenciar esta posibilidad es complicado, pero sencillamente saber que existe la posibilidad... mirarnos a los ojos, tratarnos con calidad humana y ver más allá de los colores de piel, prejuicio, estereotipos, razas, creencias o ideologías...

En resumen, trabajar, trabajarnos para poco a poco construir un mejor entorno intercultural.

Maria Garralda del Villar

# Saber estar triste

La tristeza, la rabia y el miedo son emociones negativas pero necesarias, las denominamos así porque nos hacen sentir mal pero todas ellas son útiles si sabemos darles lugar y respetamos su función. El miedo nos impulsa a la acción ante un peligro para asegurarnos la supervivencia, la rabia nos permite no aceptar algunas situaciones injustas y ser parte de un cambio y la tristeza nos permite recogernos para reflexionar y tomar decisiones.

Si las emociones negativas son tan necesarias como las positivas, ¿Por qué solemos negarlas o hacemos algo para que desaparezcan? Es habitual escuchar frases como “no llores que ya se pasará”, “no te enfades que total no merece la pena...” “no tengas miedo que solo es una película...” Parece que estamos programados para convivir solo con las emociones positivas y percibimos las negativas como si fueran unos virus que nos atacan y a los que no hay que dejar entrar. Sin embargo el problema empieza cuando no les dejamos salir porque carecemos de competencias emocionales que nos permiten identificar y regular lo que sentimos y desarrollar una

serie de estrategias que nos faciliten la convivencia con todas ellas.

Los niños/as y adolescentes experimentan todo tipo de emociones y por falta de madurez, de recursos y de competencias emocionales, expresan mediante conductas agresivas o inadecuadas todo lo que sienten. Según Rafael Bisquerra, el objetivo de la educación emocional es el desarrollo de competencias emocionales: conciencia emocional, regulación emocional, autogestión, inteligencia interpersonal, habilidades de vida y bienestar. De modo que nuestro reto debería ser capacitarnos para desarrollar las competencias emocionales con el fin de conocer nuestro propio mundo emocional y desde nuestra experiencia, poder aportar al adolescente los recursos que le permitirán “saber estar triste o enfadado” disfrutando al mismo tiempo de un equilibrio emocional.

Leticia Garcés, pedagoga, orientadora y formadora familiar de Padres formadores

# Inicio de curso

Como cada año, el SEI se pone en marcha, siendo ya este nuestro 16º curso trabajando en el acogimiento y por el acompañamiento de chavales/as adolescentes de 12 a 17 años recién migrados y sus familias.

Durante todos estos años han pasado por el SEI más de 900 chavales/as, aumentando con mucho esfuerzo cada año la capacidad de atención del SEI. En lo que llevamos de curso 2015-2016 más de 80 chavales/as y sus familias ya han sido o están siendo beneficiarios de nuestros Programas de Acogida Socioeducativa y de Ocio y Tiempo Libre.

Siempre agradecer al equipo voluntario de alrededor de 45 personas que cada año dan su tiempo y su ser, haciendo posible que este proyecto siga en marcha con la misma ilusión con la que se empezó y la misma energía que alimenta las ganas de seguir trabajando, pensando, mejorando e innovando para que nuestra atención sea cada día más integral y de mayor calidad.

El Programa Socioeducativo se lleva a cabo los lunes y miércoles de 17:00 a 19:00 y de 19:00 a 21:00 según dos grupos de edades y el Programa de Ocio y Tiempo Libre se

realiza generalmente los viernes de 18:00 a 20:00, aunque siempre hay actividades estrella que merecen adaptar el horario e incluso hacer cosas los fines de semana ; )

Este año como novedad y en respuesta a la gran demanda recibida, se ha decidido dedicar todo el turno de los martes de 17:00 a 19:00 para el apoyo en el aprendizaje del castellano, atendiendo ya a más de 18 chavales/as de orígenes tan variados como China, Mali, Senegal, Gana, Moldavia, Kazajistán, Bulgaria, Marruecos, Camerún, Egipto, Congo...

La realidad actual del SEI es que los adolescentes recién migrados siguen llegando a Pamplona, las familias siguen teniendo dentro de su proyecto migratorio el objetivo de reagrupar a sus hijos e hijas que en un día tuvieron que dejar en el país de origen. Siguen necesitando una acogida y un acompañamiento y por ello y para ello el SEI seguirá trabajando...

¿Te subes al SEI?

# ¿Qué significa el Sei?

El Sei significa amistad, es una asociación donde los chicos y chicas de otros países vienen a Pamplona, al Sei, a que le ayuden a acostumbrarse al sitio. A conocer más sitios de Navarra y a hacer amigos nuevos. Con el SEI los chicos y chicas hacen muchas aventuras juntos como ir a la pista de hielo que está en la antigua estación de autobuses, ir a la Javierada, celebrar el día del Sei y hacer muchas aventuras más.

Además de las aventuras que se hacen, en el Sei también están los deberes que mandan del cole. En las aulas de clase, hacemos media hora de nivelación de lengua y media hora de mates, después de hacer la nivelación de lengua y de mates hacemos los deberes del cole y si terminamos de hacer los deberes, podemos hacer alguna dinámica o juego.

Elian Romero





# La primera de muchas

Mi experiencia en el SEI fue una bonita casualidad. Estaba mirando en internet asociaciones para hacer voluntariado en el mes de agosto. Eché peticiones a varias y ellos fueron los primeros en ponerse en contacto conmigo.

Un día antes de empezar me explicaron a que se dedicaban y cuál iba a ser mi función; he de decir que cuando buscaba voluntariados iba con la mente abierta, ya que fuese donde fuese sería una experiencia de la que aprendería muchas cosas. Llegué el primer día con nervios, no conocía a nadie y no sabía cómo iba estar, si lo haría bien.

Después de unas semanas ya éramos como una gran cuadrilla de amigos, tanto chavales, como voluntarios y trabajadores del SEI. Acudía por las mañanas y realizábamos las tareas que tenían del instituto y otras de apoyo que proponían el SEI y después a media mañana nos íbamos a conocer Pamplona a través de juegos todos juntos. ¡Nos lo pasamos genial!

En cuanto a los chavales y resto de personas que estuvieron conmigo he de decir que me hicieron la experiencia muy agradable, dispuestos a ayudar cuando tenía algún problemilla, o a compartir bromas para gastarles a los chicos y chicas.

Creo que como asociación hacen una gran labor con los chicos y familiares. Es muy difícil venirse a un país nuevo sin conocer a nadie, pero el SEI les ayuda a esa adaptación, a conocer la ciudad y a gente nueva que en un futuro pasaran a ser amigos con los que hacer la estancia mucho más fácil. Es muy bonito poder participar en ese proceso y desde aquí animo a la gente a que participen en los diferentes voluntariados, que con un poquito de tiempo se pueden hacer grandes cosas.

Firmado, una chica que espera poder repetir el verano que viene. Un saludo

María Ibáñez

# Estudio sociológico en el Sei

A lo largo de las prácticas de sociología en el SEI, se ha realizado una recopilación de datos en cuanto a las fichas sociales de los usuarios y usuarias con lo que se ha realizado una intervención desde el año 2000 hasta la actualidad. Esta recopilación de datos se ha hecho con el propósito de llevar a cabo una base de datos, que consta de tres partes, el perfil de usuarios/as, la situación familiar de estas personas y el duelo migratorio. En el primer bloque se mide el sexo, edad, el país de procedencia, fecha de nacimiento, de llegada a España y de llegada al SEI, barrio en que viven en Pamplona, así como, el centro escolar y el programa al que asisten. En el segundo bloque se recogen los datos de tiempo que están separados y separadas de las familias, el tipo de familia que es (origen, monomarental...), el número de hermanos/as que tienen aquí o en su país, si hay acceso a alguna prestación, uso de algún recurso de apoyo, profesión de la madre y el padre, tipo de vivienda (alquiler, propia), la situación

legal, si han llegado por reagrupación familiar, y el motivo de la migración. Por último, la información recogida en cuanto al proceso de duelo, se realiza a través de un cuestionario, donde los usuarios con una pregunta de escala del 1 al 10, ponen como se sienten al llegar aquí y pasado un tiempo, estas cuestiones se realizan en función a 7 ítems: familia, amigos, colegio, costumbres, tierra, el objetivo que tiene al llegar aquí o el que les ha surgido una vez estando en Pamplona, y el objetivo que pretenden obtener en el SEI. Este estudio tiene como objetivo conocer la realidad y el perfil de las personas con las que se interviene en la asociación, así como, de sus familias. Asimismo, se pretende analizar qué papel realiza el SEI en su integración y en qué medida contribuye a mejorar la situación de estas personas.

Amaia Ciaurriz

# Y la familia, ¿qué tal...?

En ocasiones, por suerte, la respuesta a esta pregunta es rápida y fácil, "bien gracias". En otras, la respuesta también es rápida, aunque no tan fácil de decir; "tirando", "más o menos", "a días", "mal", "complicado", "muy mal"...

Las dificultades del día a día, la falta de trabajo, de medios económicos, la falta de una vivienda adecuada, los extensos horarios laborales, la multitud de responsabilidades, los papeleos (documentación, salud, educación), la falta de apoyos (red social, familia extensa...), hace que el tiempo que tenemos y/o dedicamos a ver ¿cómo estoy? o ¿cómo está mi familia? sea demasiado escaso y por tanto nuestra respuesta sea demasiado escueta.

¿Qué pasaría si las preguntas fueran más concretas?

¿Cómo es el ambiente en casa?, ¿cómo crees que se están sintiendo los diferentes miembros de tu familia con este gran cambio que estáis viviendo?, ¿cómo te sientes tú?, ¿cómo es la comunicación en casa?, ¿os dedicáis tiempo para estar juntos?, ¿qué hacéis cuando estáis juntos?, ¿sobre qué temas soléis hablar?, ¿crees que tenéis confianza?, ¿sois capaces de hablar de temas que duelen, pero que son necesarios tratar?

La reagrupación familiar supone un proceso de re-encuentro, de re-conocerse, aceptarse, re-vincularse. Para conseguir transitar este proceso de manera positiva y funcional para todos los miembros que componen la familia es imprescindible trabajar la comunicación, la confianza, el vínculo y permitirse sentirse a uno mismo y a sentir a otro.

Posibles sentimientos de abandono o de culpabilidad; diferentes versiones de la realidad vivida en los años de separación; diferencias grandes al contar la historia familiar; sentimientos de lealtad y añoranza al cuidador en país de origen; sentimientos de rabia y enfado; vivencias de invisibilidad, soledad,

incomprensión; diferentes expectativas y objetivos ante el reencuentro y ante el futuro...

En muchas ocasiones y aunque resulte difícil de entender, comunicarnos con nuestros hijos/as, padres/madres, hermanos/as nos resulta más difícil que con personas ajenas a la familia, y es que hablar de un tema que duele es difícil y más si tienes sentado al lado al protagonista.

Por que desde el SEI somos conscientes de todo esto, porque la experiencia de estos 16 años trabajando nos guía y nuestra formación nos anima, este curso vamos a crear un espacio terapéutico de encuentro grupal multifamiliar.

Será un Grupo Multifamiliar dirigido a las familias que participen en el Programa de Acogida Socioeducativa del SEI y que por su situación familiar-relacional valoren y se valore que necesitan este tipo de trabajo para avanzar y conseguir realizar un proceso de reagrupación familiar más positivo y funcional para todos/as sus miembros.

Serán sesiones quincenales, los martes de 19:30 a 21:00, a las que están convocados tanto padres/madres, como hijos/as y otros familiares de referencia. Reservaros ese horario como la cita quincenal familiar, para juntaros entre vosotros y con otras personas y familias que están sintiendo y pasando situaciones parecidas.

Por que en ocasiones escuchar a otro expresar lo que siente nos ayuda a descubrir lo que sentimos, y a entender lo que siente el que tenemos sentado al lado.

Oskia Azcarate

# Programa de participación

El programa intercultural de participación en el ocio y el tiempo libre intenta facilitar la incorporación y la adaptación de las personas recién migradas a Pamplona que están atravesando su proceso de Duelo Migratorio. Por ello, desde el SEI queremos desarrollar diferentes actividades para que conozcan espacios y recursos existentes dentro de la ciudad y creen una red de amistades donde puedan dar rienda suelta a sus diferentes destrezas y habilidades: deportivas, artísticas, musicales, culturales...

Las actividades se desarrollan los viernes y también incluimos algún fin de semana realizando actividades extraordinarias como por ejemplo "La subida popular a San Cristobal" o la "Javierrada". Éstas son dirigidas a los adolescentes recién inmigrados de 12 a 18 años, pero son ABIERTAS

a toda la población de esa edad de Pamplona y su comarca como una estrategia de convivencia intercultural para sembrar nuevas alianzas entre personas de diferentes países.

En este programa, a las personas que han elaborado satisfactoriamente su duelo migratorio se les incorpora a desempeñar la responsabilidad de premonitores y premonitoras haciéndoles partícipes de competencias más atractivas de cooperación en el grupo y de trabajo en equipo, siempre teniendo en cuenta la diversidad intercultural y la amistad como ejes centrales.

David Redrado

# El super subidón

Pamplona, 25 de Octubre, XXII Marcha Popular Monte San Cristobal -Ezkaba. Todo estaba preparado para una nueva subida con mis amigos. Se presentaba como todos los años, bromas, risas, pensando en la chistorrada en la cima y en el trago de vino que, de la bota, nos da siempre alguien de la organización.

Oh, cielos!!!, mis planes se vinieron al traste, nada más entrar en el SEI me dicen que la primera actividad es la de acudir a la marcha popular a San Cristobal-Exkaba con los chavales. Presento mi deserción a mis amigos, recibo a cambio su apoyo y solidaridad durante la marcha (son muy grandes).

A pesar de mis 50 años y de la experiencia que ya me ha dado la vida, estaba alteradísimo. Tenía que enfrentarme por primera vez con una cantidad grande de chicos de unas edades “complicadas”, con sus inquietudes y circunstancias. Las piernas, otras veces dispuestas y preparadas a subir altas montañas o recorrer largos caminos, temblaban como flanes.

Lo primero que observé es que para muchos de ellos, sin haber subido un monte en su vida...bueno alguno sí pero a caballo, la subida al monte Ezkaba iba ser un SUPER SUBIDÓN.

Empecé a fijarme en ellos, a contactar, a charlar, animar, empujar, observé sus ganas de disfrutar, de ilusionarse, de vivir, escuché los pequeños grandes proyectos que iban haciendo mientras caminaban, a fijarme en sus particularidades....En ese niño chiquitín con su impresionante espíritu de superación queriendo llegar el primero a la cima. En ese chico grande con un pundonor especial capaz de conseguir lo

que se proponga en el futuro. En ese amigo con tantas ganas de jugar al fútbol en un equipo de Pamplona. En esa alegre chica con su desbordante imaginación llena de duendes, lamias, hadas y fantasmas. En ese chavalote y su cañera, e incomprensible para mí, música electrónica. En ese joven, de impresionante fortaleza, imponiéndome un ritmo insufrible en la bajada. En esos chicos, un tanto aburridos en la subida, demandando otro tipo de actividades, para ellos, más entretenidas. En esas pandillas hablando de sus estudios y aspiraciones profesionales. En esas chicas que iban charlando distraídamente de sus cosas y así subían sin darse cuenta. En todos ellos me fijaba y me iban llenando sin darme cuenta.

Recuerdo especial para esa bajada, en la que me contaban historias de las guerras y barbaries ocurridas en sus países tras haberles explicado a todos lo ocurrido en el fuerte-prisión y en el monte durante la guerra española. Me emocionó esa conciencia general, que seguro perdurará en sus memorias, de que nunca se deben de repetir tantas guerras y tantas barbaries.

Todo ello y muchos más detalles, hicieron que fuera un día mágico que permanecerá en mi memoria de una manera muy especial y que, al llegar a casa, como dirían ellos y todos los chavales de su edad, provocó que me diera EL SUPER SUBIDÓN.

Álvaro Buldain

# Transpirenaica

Como bien dice su nombre, transportándonos con la imaginación y mucha alegría es lo que nos lleva a acompañar por el Pirineo a este maravilloso grupo de personas pertenecientes a la Transpirenaica Social y Solidaria precedida por Ignaci de Juan, quien con su carácter decidido y acogedor, transmite como “la unión hace la fuerza”, puesto que nos demuestra que con un poco de esfuerzo físico, simplemente acompañándoles en trayectos de su gran camino, da respuesta a satisfacer las necesidades emocionales de muchos que lo necesitan.

SEI como siempre aportando su granito de arena con ilusión y la representación de nuestros chicos y chicas jóvenes y llenos de expectativas en cada aventura que se les impone, hace de este camino por las montañas único

Iniciar vergonzosos en Isaba, quizás con pereza pero con luz en los ojos, reflejada de tan maravilloso paisaje Navarro; nos lleva a desplazarnos durante mas de 20 kms entre árboles, olor a tierra, ... colores de naturaleza.

En compañía de otras ONGs, nos desplazamos por carretera y caminos disfrutando de la charla de los conocidos y de los no tan conocidos, saboreamos el agua helada de fuentes maravillosas dándonos un fugaz chapuzón, escuchamos el “tilín, tilín” de los becerros mientras comemos, también damos apoyo a los que creen inútil la cuesta que nos queda para culminar un tramo, el cual es el principio a un nuevo y espectacular paisaje de montañas, rocas y firmamento lleno de luz. Reímos, cantamos y finalmente vemos el cielo estrellado cuando nos acoge el calor de un gran albergue; en el que nos aseamos, comemos y porque no... paseamos.

La experiencia es única y seguramente repetible. No solo por la aportación social sino porque realmente te hace ver como regalando un poco de tu tiempo te permites conocer gente encantadora de todo tipo de cultura e ideología. Es grato saber que existen personas que desean ver un mundo más alegre e igual.

# Una ventana al mundo

Con el fin de servir de motor para la transformación social, la Asociación SEI continúa trabajando en el acompañamiento a jóvenes adolescentes recién inmigrados y más allá, en la formación y sensibilización para toda la ciudadanía.

Este año hemos cumplido cinco años desarrollando junto a la Fundación ALBOAN un programa de formación para la solidaridad financiado por el área de Cooperación al Desarrollo del Ayuntamiento de Pamplona al que llamamos UNA VENTANA AL MUNDO, en donde han participado más de 1000 personas.

Este programa consiste en alrededor de 7 actividades en diferentes formatos, repartidas a lo largo de todo el año, que persiguen hacer visibles las desigualdades globales y locales que existen y las causas que las generan. Y es que desde el SEI entendemos que conocer el mundo en el que vivimos es el punto de partida, imprescindible, para reflexionar de forma crítica y decidir responsablemente de qué forma queremos participar, o cómo queremos actuar en esta sociedad.

Es muy común escuchar o sentir que no podemos hacer nada. Frente al inmovilismo que se nos pretende inculcar, UNA VENTANA AL MUNDO y muchas otras actividades que desarrollan otras muchas asociaciones en Pamplona a quienes el SEI apoyamos, pretenden empoderarnos en este sentido. Decidimos cómo y qué consumimos, a quienes votamos, qué actitudes tenemos ante las personas y lo que acontece a nuestro alrededor, decidimos si nos quejamos y la forma como lo hacemos, si participamos en una asociación o movimiento, si militamos, si visibilizamos o escondemos...

Desde luego que en el SEI transformamos realidades cercanas con el acompañamiento a los y las nuevas fichajes que tiene Pamplona, pero también decidimos saber cuáles son las causas que provocan las migraciones “forzosas”, qué pasa más lejos, qué relaciones existen entre lo que ocurre “aquí” y lo que ocurre “allí”. En definitiva, conocer lo que pasa en el mundo y las posibilidades de acción que tenemos. Decidimos empoderarnos, hacernos conscientes de cuanto acontece a nuestro alrededor más o menos cercano, tomar medidas para frenar y derribar desigualdades y promover la igualdad de oportunidades para todas las personas por el hecho de serlo. José Mujica, ex presidente de Uruguay, dice que “si la humanidad no piensa como especie, está condenada”. ¿En qué momento permitimos o normalizamos que haya personas que pasen hambre, no tengan un lugar donde vivir en condiciones adecuadas o sufran discriminación por su lugar de procedencia, su color de piel o religión? ¿Hay tantas barreras que construimos y permitimos! En el ámbito en el que trabajamos algunas son visibles, como las alambradas de Melilla, y otras son invisibles, como el racismo, la xenofobia y la discriminación. ¿Se puede ser feliz alrededor de tanto atentado a los derechos humanos? Esto no facilita el desarrollo humano, que más tiene ver en el fondo con la felicidad que con la acumulación de riqueza.

Sara Bea

# Erasmus +SVE

¿Cómo colaborar con otra entidad en el extranjero? Ok, os voy a hablar sobre el programa Erasmus+ que engloba a cuatro grandes pilares: Educación, Juventud, Formación y Deporte. Yo me voy a basar dentro del programa de Juventud y su Servicio de Voluntariado Europeo (desde ahora SVE).

El SVE es una actividad SOLIDARIA y una experiencia de aprendizaje NO FORMAL que permite adquirir a las personas voluntarias nuevas destrezas y competencias para su desarrollo personal, educativo y profesional en colaboración con una entidad en el país de acogida, en este caso, el SEI, ya que está acreditada por la Comisión Europea como entidad de envío y de acogida.

El SVE posibilita a los y las adolescentes a realizar un VOLUNTARIADO de mínimo 2 meses hasta 12

meses en un país distinto al país de residencia. Con esta acción no sólo se beneficia la comunidad local con las personas voluntarias sino que la persona aprende nuevas habilidades sociales, comunicativas, idiomas y descubre otras culturas teniendo una perspectiva más intercultural.

La edad para realizar el SVE es de 17 a 30 años. Este servicio consiste en la creación de un vínculo entre entidades de acogida y de envío para que la persona voluntaria tenga unas condiciones de habitabilidad adecuadas y se cumplan los objetivos propuestos en el proyecto. En esta labor ALTRUISTA el 90% del viaje esté subvencionado por la Comisión Europea, así como el dinero de manutención y de bolsillo.

David Redrado



# Cuento intercultural

Érase una vez un niño que acudía por primera vez a la escuela. El niño era muy pequeñito y la escuela muy grande. Pero cuando el pequeño descubrió que podía ir a su clase con sólo entrar por la puerta del frente, se sintió feliz.

Una mañana, estando el pequeño en la escuela, su maestra dijo: Hoy vamos a hacer un dibujo. Qué bueno- pensó el niño, a él le gustaba mucho dibujar, él podía hacer muchas cosas: leones y tigres, gallinas y vacas, trenes y botes. Sacó su caja de colores y comenzó a dibujar.

Pero la maestra dijo: - Esperen, no es hora de empezar, y ella esperó a que todos estuvieran preparados. Ahora, dijo la maestra, vamos a dibujar flores. ¡Qué bueno! - pensó el niño, - me gusta mucho dibujar flores, y empezó a dibujar preciosas flores con sus colores.

Pero la maestra dijo: - Esperen, yo les enseñaré cómo, y dibujó una flor roja con un tallo verde. El pequeño miró la flor de la maestra y después miró la suya, a él le gustaba más su flor que la de la maestra, pero no dijo nada y comenzó a dibujar una flor roja con un tallo verde igual a la de su maestra.

Otro día cuando el pequeño niño entraba a su clase, la maestra dijo: Hoy vamos a hacer algo con barro. ¡Qué bueno! pensó el niño, me gusta mucho el barro. Él podía hacer muchas cosas con el barro: serpientes y elefantes, ratones y muñecos, camiones y carros y comenzó a estirar su bola de barro.

Pero la maestra dijo: - Esperen, no es hora de comenzar y luego esperó a que todos estuvieran preparados. Ahora, dijo la maestra, vamos a dibujar un plato. ¡Qué bueno! pensó el niño. A mí me gusta mucho hacer

platos y comenzó a construir platos de distintas formas y tamaños.

Pero la maestra dijo: -Esperen, yo les enseñaré cómo y ella les enseñó a todos cómo hacer un profundo plato. -Aquí tienen, dijo la maestra, ahora pueden comenzar. El pequeño niño miró el plato de la maestra y después miró el suyo. A él le gustaba más su plato, pero no dijo nada y comenzó a hacer uno igual al de su maestra.

Y muy pronto el pequeño niño aprendió a esperar y mirar, a hacer cosas iguales a las de su maestra y dejó de hacer cosas que surgían de sus propias ideas.

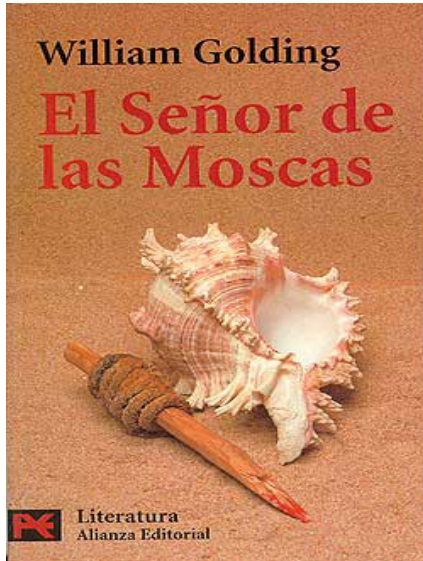
Ocurrió que un día, su familia, se mudó a otra casa y el pequeño comenzó a ir a otra escuela. En su primer día de clase, la maestra dijo: Hoy vamos a hacer un dibujo. Qué bueno pensó el pequeño niño y esperó que la maestra le dijera qué hacer.

Pero la maestra no dijo nada, sólo caminaba dentro del salón. Cuando llegó hasta el pequeño niño ella dijo: ¿No quieres empezar tu dibujo? Sí, dijo el pequeño ¿qué vamos a hacer? No sé hasta que tú no lo hagas, dijo la maestra. ¿Y cómo lo hago? - preguntó. Como tú quieras contestó. ¿Y de cualquier color? De cualquier color dijo la maestra. Si todos hacemos el mismo dibujo y usamos los mismos colores, ¿cómo voy a saber cuál es cuál y quién lo hizo? Yo no sé, dijo el pequeño niño, y comenzó a dibujar una flor roja con el tallo verde.”

Helen Buckley

# Sugerencias

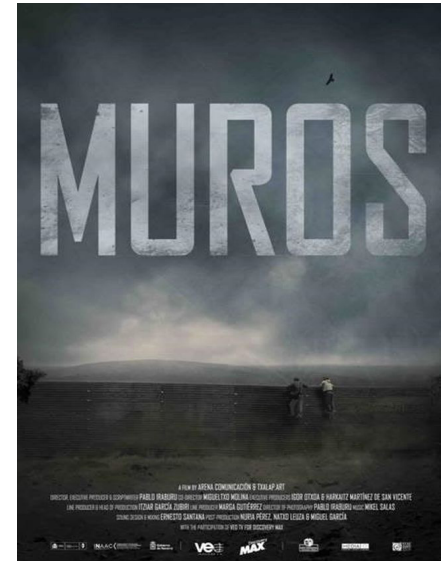
Libro:  
El señor de las moscas



Web:  
[www.hacesfalta.org](http://www.hacesfalta.org)

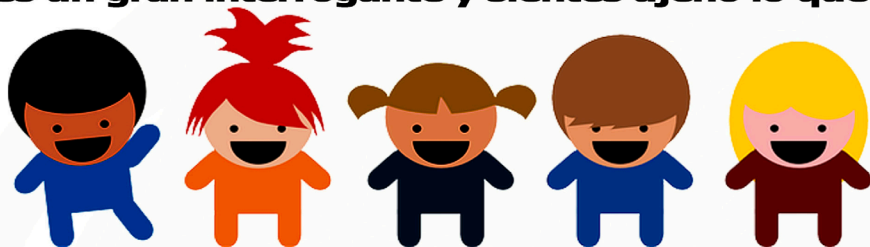


Película:  
Muros (Walls)



**Cierra los ojos. Eres adolescente. Tu cabeza y tu cuerpo van a mil.  
Llegas a un nuevo país, Dejas tu mundo atrás para empezar una nueva vida.  
Tu futuro es un gran interrogante y sientes ajeno lo que te rodea...**

*Eskerrik asko!*



*¡Muchas gracias!*



En **acogemos y acompañamos a **adolescentes** inmigrantes recién llegados a **Pamplona** en este difícil proceso. Lo hacemos mediante apoyo escolar, actividades de tiempo libre, sensibilización social, formación,...., **¿les ayudamos?****

# **¡ASÓCIATE!**

**Nombre y Apellidos:** \_\_\_\_\_

**Dirección completa:** \_\_\_\_\_

**Teléfono:** \_\_\_\_\_ **Email:** \_\_\_\_\_

**Colaboración:**

90 €/año

**Forma de pago:**

**Domiciliación Bancaria**

Sr. Director/a: Le agradecería que con cargo a mi cuenta/libreta, atienda hasta nueva orden el recibo que les presentará el SEI.

Titular de la cuenta:

Banco o caja:

Dirección de la oficina:

Código cuenta cliente: